

Лепная керамика городища Джанкент

При раскопках на городище Джанкент в 2005-2007 гг. был найден огромный массив керамики. По технологии изготовления материал делится на две крупные группы: гончарную и лепную посуду. С учетом того, что чаще всего керамика сохранялась во фрагментах (целые сосуды составляют небольшой процент), варианты форм выделены в основном по венчикам.

Лепная керамика городища Джанкент производилась из двух видов теста: плотное мелкозернистое с мелкими включениями и из грубого, рыхлого теста с крупными включениями. Оба вида характеризуются неравномерным цветом черепка в изломе (от светлого до черного), что свидетельствует о костровом обжиге. В качестве примесей чаще всего использовались шамот[1], реже дресва[2] и гипс.

По назначению данный комплекс делится на группы: сосуды для хранения, кухонная посуда и столовая посуда. По форме лепную керамику можно выделить на следующие виды: хумы, кувшины, горшки, миски, кружки, крышки и светильники. Рассмотрим эти виды по порядку.

Сосуды для хранения:

Хумы изготовлены из грубого и плотного теста розового или темно-серого цвета с примесями шамота, поверхность которых залощена и покрыта красным ангобом. Некоторые хумы закопчены снаружи. Они могут быть разных размеров от 15 до 35 см в диаметре (рис.1. 7)

Кухонная посуда:

Горшки широкогорлый, слегка отогнутым краем наиболее распространенная форма лепной керамики на городище Джанкент. Сосуды сделаны из глины с включением крупных примесей, в основном шамота, и реже дресвы. Глина оранжевого или черного цвета, черепок в изломе – светло-коричневого, серого цвета разной плотности. Некоторые сосуды имеют неравномерный обжиг. Поверхность отдельных горшков лощилась и покрывалась красным ангобом. Большая часть сосудов орнаментирована. Горшки с отогнутым наружу венчиком, по внешнему краю идет налепной жгут с пальцевидными вдавлениями (рис.1. 9). Чаще всего встречается орнамент второго типа - вдавленный орнамент в виде косых насечек (рис.2. 1).

Кувшины невысоким горлом, изготовлены из бледно-коричневого или темно-оранжевого цвета с включением гипса или шамота. Поверхность кувшинов залощена и покрывалась красным или песочного цвета ангобом. Один сосуд закопчен снаружи (рис.1. 8).

Миски усечено-конической формы с почти прямыми стенками (рис.2,2). Все они сделаны из грубого и плотного теста, черепок в изломе - светло-коричневого, красного цвета. Основными примесями служили шамот и гипс. Также найден фрагмент одной конической миски с утолщенным краем и горизонтальной площадкой (рис.2,3)

Кружки изготовлены из глины с примесями хорошо измельченного пережженного гипса, черепок в изломе розового, оранжевого цвета. Внешняя поверхность кружек покрыта ангобом и залощена. По форме кружки можно разделить на несколько видов: 1) кружка с шаровидным туловом, с овальной ручкой. По тулову идет растительный орнамент (рис.2.4). 2) кружка с коническим туловом, с овальной ручкой и выделенным венчиком. Кружка также украшена растительным орнаментом (рис.2.5). 3) кружка с цилиндрической формой слегка отогнутым краем наружу (рис.3.11)

Крышки светло-коричневого, оранжевого или черного цвета черепка в изломе. Тесто грубое с крупными примесями (шамота). Крышки конические в разрезе, у них простой край, ручки расположены по центру. Особенность этих крышек в том, что они все украшены резным растительным орнаментом (рис.2.6,7). Аналогичные крышки с таким же орнаментом особенно характерны для памятников Семиречья VIII-Xвв.[2]

Светильники из грубого и плотного теста розового, оранжевого или темно-серого цвета с включением шамота. Выделяется несколько форм светильников. Один из светильников имеет круглую форму с загнутым внутрь краем, выделенным сливом и петлевидной ручкой. Без орнамента (рис.2.8). Два других светильника представляют собой конически расширяющиеся мисочки с уплощенным венчиком. На венчике сделаны три бороздки для фитильков. У одного светильника сохранилась петлевидная ручка, у другого ручка отбита. У обоих светильников по венчику идет прочерченный орнамент в виде бегущего зигзага, в каждом треугольнике которого находится еще один треугольник или ромб (рис.2.9,10). Подобная орнаментация встречается в Хорезме, например, в материалах Джигербента IX-Xвв.[4]

Довольно большая часть лепных сосудов украшена. В данном комплексе встречаются следующие выделенные нами типы орнамента:

1) налепной орнамент, украшенный пальцевыми вдавлениями или насечками (рис.1,1). Он фиксируется среди Джетыясарской керамики, которая относится к этапу Джеты-асар III (конец VII в. начало VIII в. по IX в.) [4]

2) вдавленный орнамент в виде косых насечек (рис 1,2), вертикальных елочек (рис 1,4);

3) резной растительный орнамент (рис.1,3)

4) прочерченный орнамент в виде бегущего зигзага (рис.1,6).

В керамике одного вида могут быть использованы несколько типов орнаментов, но каждому отдельно взятому сосуду присущ единственный способ украшения.

Точная классификация многих лепных сосудов невозможна в силу их неудовлетворительной сохранности. Тем не менее, мы надеемся, что предложенная здесь классификация наряду с описанием лепной керамики не только создаст общее представление о керамической коллекции городище Джанкент, но и даст возможность

проводить различного рода сопоставления как культурно - типологического, так и хронологического плана.

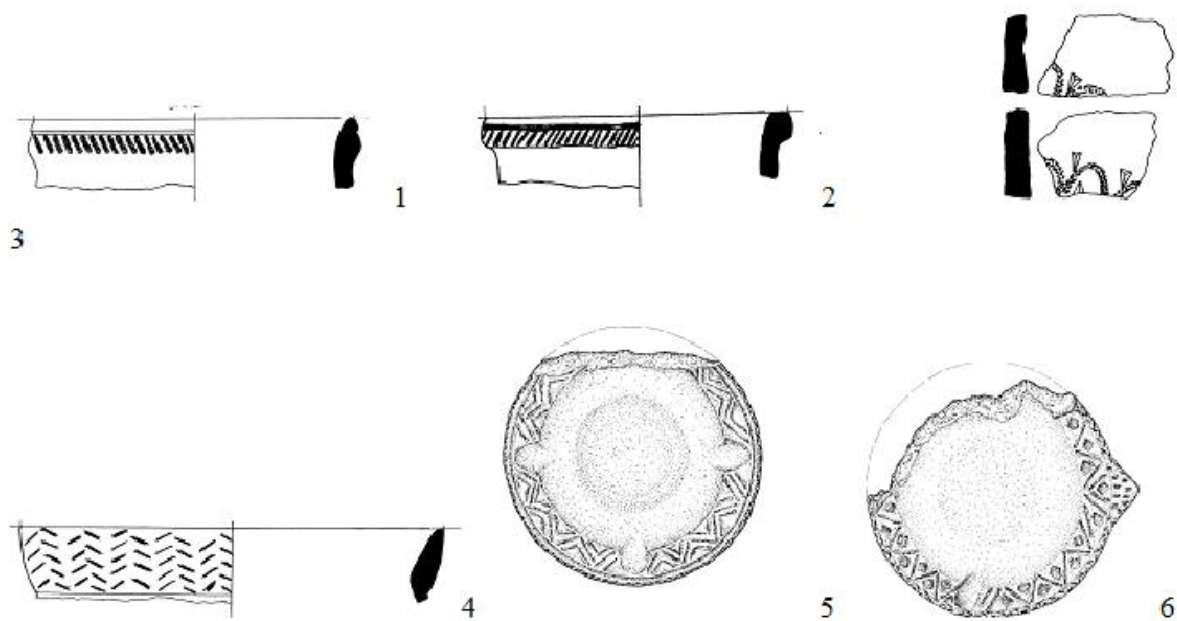


Рис.1.Лепная керамика

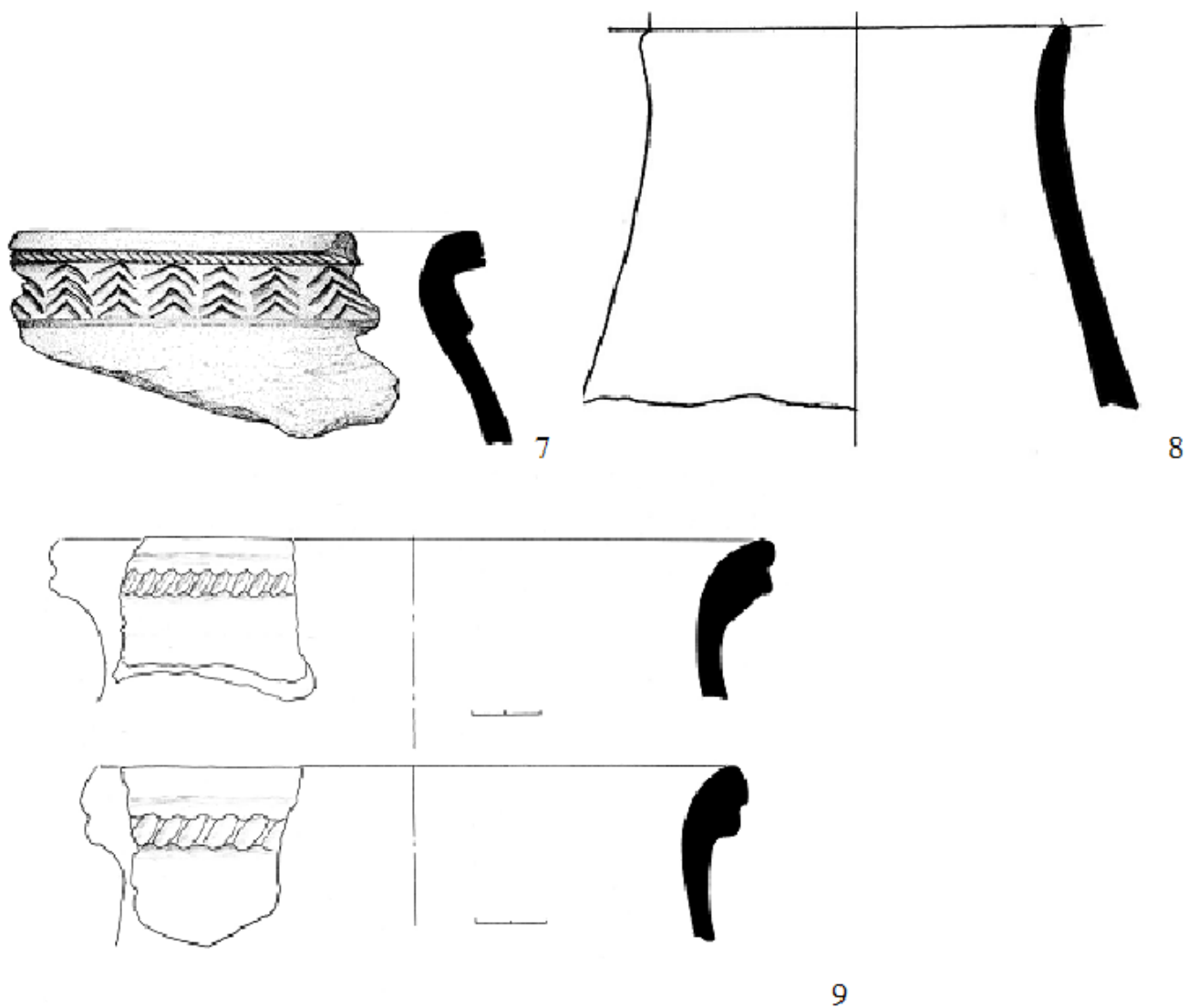


Рис.2.Лепная керамика

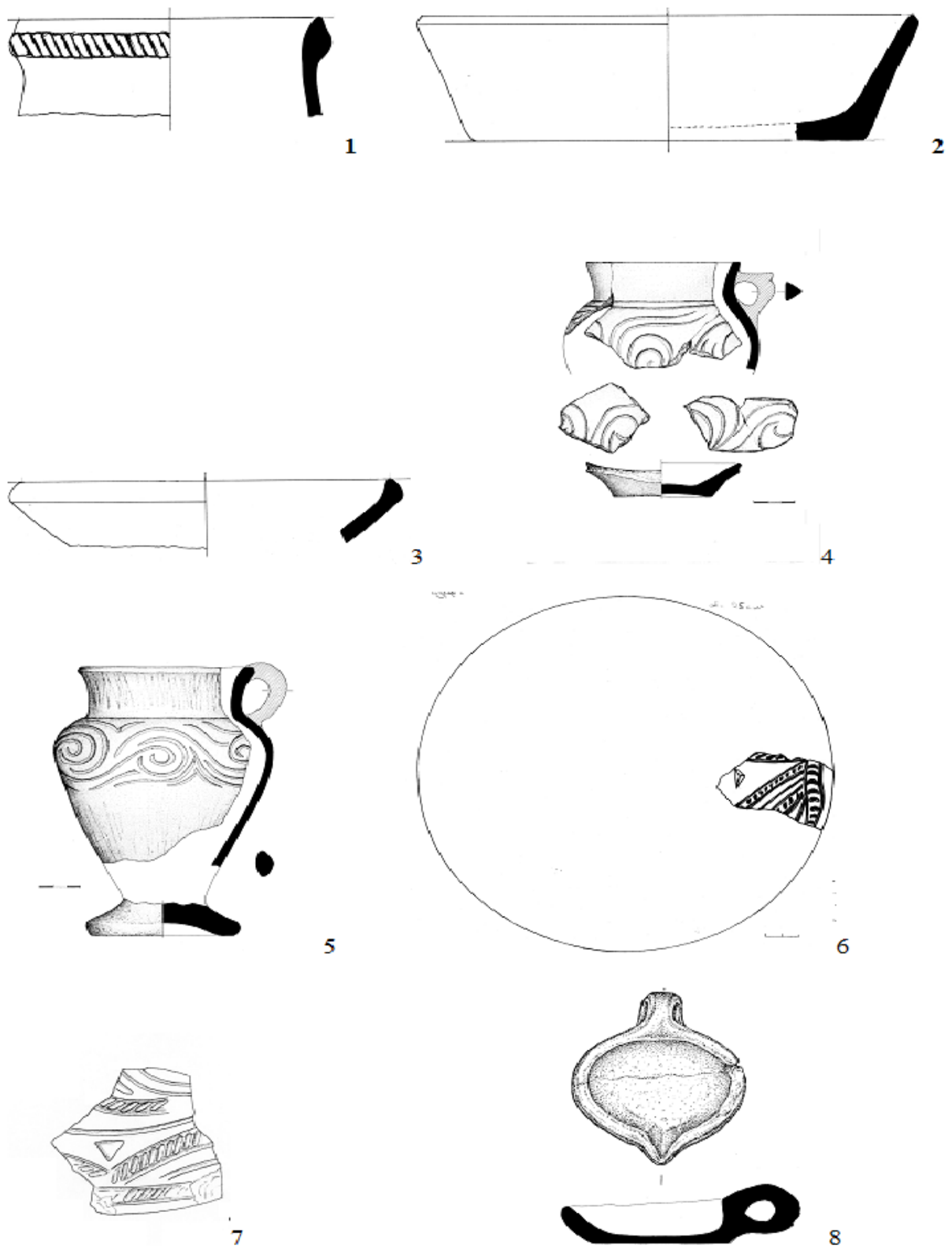
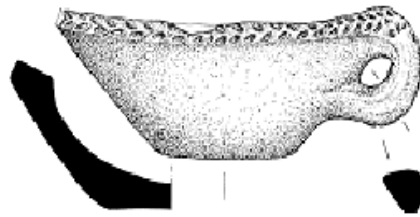


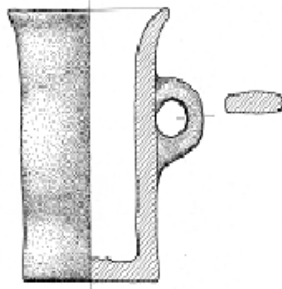
Рис.3.Лепная керамика



9



10



11

Рамазанкызы Ардак

Кызылординский Государственный Университет имени Коркыт Ата

Научно-исследовательский центр «Археология и этнология» (г.Кызылорда, Казахстан)

Аржанцева Ирина Аркадьевна

Институт этнологии и антропологии имени Н.Н. Миклухо-Маклая Российской Академии Наук

«Центр Евразийской археологии» (г.Москва, Россия)

Литература:

1. Толстов С.П. Города гузов// СЭ.№3,1947г.
2. Байпаков К.М. Средневековые города и поселения Семиречья(VII-XIIвв.).,Алма-ата,1966г
3. Левина Л.М. Керамика нижней и средней Сырдарьи в I тысячелетии н.э.//ТХАЭЭ.Т.VII.,М.1971г.
4. Вишневская Н.Ю. Ремесленные изделия Джигербента, М.,2001г.
5. Курманкулов Ж.К., Аржанцева И.А., Зиливинская Э.Д., Рузанова С.А., Сыдыкова Ж.Т. Материалы Джанкентской археологической экспедиции, 2007г.
Лепная керамика городища Джанкент